

RAPPORT
NR 7 | 2026

Borgerlighetens fall

Daniel Johansson



ISBN: 978-91-90191-03-3
©Tankesmedjan Tiden 2026
Författare: Daniel Johansson
Foto: Henrik Isaksson/TT
Layout: Johan Resele

Innehåll

Sammanfattning	5
Syfte, metod och disposition	6
Definitioner	7
Poll of polls	8
Valresultat över tid för MCKDL	9
Majoritet men inte regering	9
Stabil väljarandel i decennier – stora förluster sedan 2010	10
Rekordlågt opinionsstöd för MCKDL	11
Sverigedemokraternas framväxt	13
M, KD och L förlorar väljare under SD-samarbetet	15
Centerpartiet klarar sig bättre	17
Utvecklingen de senaste tolv månaderna	19
Det klassiska mittenvänsterblocket går relativt bra	21
Mönstret går igen	23
Norden	23
Övriga västvärlden	24
Slutsatser	26
Borgerligheten tvingas välja mellan S och SD	26
Moderaterna mister ledartröjan till höger	26
Nyamko Sabunis val hemsöker Liberalerna	27
Valet är inte avgjort än	27
Källor	29

Sammanfattning

Mandatperioden 2022–2026 har bjudit på det lägsta samlade stödet för de traditionellt fyra borgerliga partierna någonsin. Inte ens under Bildt-regeringens tid var opinionsstödet lika lågt som nu. Ett valresultat i nivå med dagens opinionsstöd skulle bli det sämsta i historien för traditionell svensk borgerlighet.

Bara drygt tre av tio väljare skulle rösta på M, C, KD eller L om det vore val i dag: 32,7 procent enligt [pollofpolls.se](https://polls.se) per den 27 april 2026. Jämfört med valet 2010 är det ett tapp på var tredje väljare.

Under innevarande mandatperiod har Socialdemokraternas opinionsstöd varit lika stort som eller större än den klassiska borgerlighetens. Det har inte hänt på 15–20 år. Och senaste gången som S blev större än den gamla borgerligheten i ett riksdagsval var 1994.

Särskilt tydligt är tappet för de tre traditionellt borgerliga partierna som ingår i Tidösamarbetet. Att inordna sig i Sverigedemokraternas fålla har väljarmässigt varit en nitlott. Moderaterna, Kristdemokraterna och Liberalerna samlar tillsammans bara 26,3 procent enligt [pollofpolls.se](https://polls.se). Jämfört med riksdagsvalet 2022 är det ett tapp på 2,7 procentenheter. Jämfört med valet 2018 är tappet 5,3 procentenheter.

Det är utsiktslöst att bilda en rent borgerlig regering i dag. Sverigedemokraterna har släckt borgerlighetens stjärna i svensk politik.

Syfte, metod och disposition

Denna rapport fokuserar på en historisk jämförelse av stödet för de traditionella borgerliga partierna. Rapporten redogör opinionsutvecklingen under längre tid enligt bland annat SCB:s partisympatiundersökning och i sammanvägda mätningar av [pollofpolls.se](https://polls.se). Även valresultaten i riksdagsvalen sedan den allmänna rösträtten infördes går igenom. Detta material analyseras mot det nuvarande opinionsläget.

Syftet är att skapa en förståelse för den omfattande förändring av det svenska politiska landskapet som ägt rum de senaste decennierna. Den nuvarande politiska situationen är unik i en historisk kontext.

Rapporten börjar med en djupanalys av valresultat, väljarströmmar i riksdagsval och opinionsutvecklingen. Några slutsatser dras utifrån dagens läge. Därefter görs en kort internationell utblick för att identifiera liknande mönster i andra länder. Till slut presenteras fyra slutsatser som kan dras ur materialet.

Definitioner

Med traditionell svensk borgerlighet avses i rapporten partierna Moderaterna, Centerpartiet, Kristdemokraterna och Liberalerna. Sedan hösten 2018 ingår partierna emellertid inte längre i samma politiska block.

Med det traditionella mittenvänsterblocket avses i rapporten partierna Socialdemokraterna, Vänsterpartiet och Miljöpartiet (för åren 2006–2018 inkluderas även Feministiskt Initiativ).

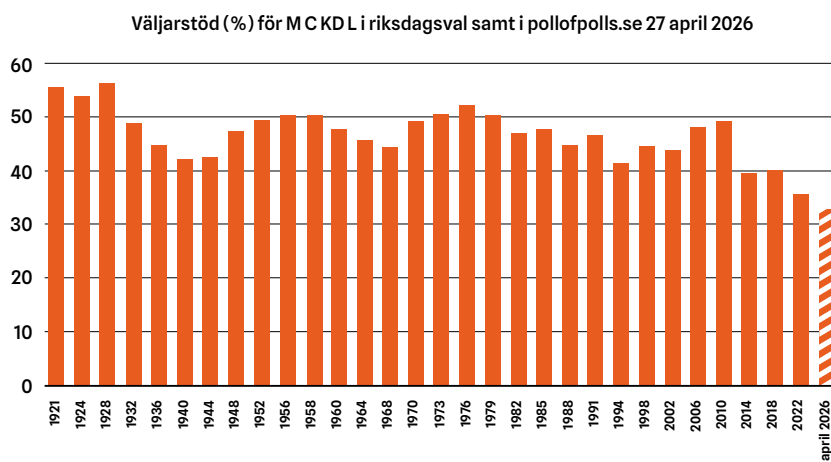
Partierna benämns konsekvent i rapporten med dagens namn.

Poll of polls

Med poll of polls avses sammanvägda mätningar. Det finns olika metoder för att göra sådana sammanvägningar. I den här rapporten används den sammanvägning som redovisas på pollofpolls.se

På pollofpolls.se framgår metoden närmare.

Valresultat över tid för MCKDL



Diagrammet visar det samlade väljarstödet i riksdagsvalen sedan 1921 för nuvarande M, C, KD och L samt deras föregångare. För valet 1921 inkluderas stödet för Liberala samlingspartiet. För valen 1924, 1928 och 1932 inkluderas det samlade stödet för Liberala riksdagspartiet och Frisinnade Folkpartiet.

Stödet för Kristdemokraterna är inkluderat sedan partiet ställde upp för första gången 1964, men det skulle dröja till partiets valsamverkan med Centerpartiet i 1985 års val, eller möjligen ända till regeringsbildningen 1991, innan partiet ”officiellt” kom att tillhöra det borgerliga blocket.

Majoritet men inte regering

Högst stöd fick den traditionella borgerligheten i valet 1928 med 56,5 procent. Sedan 1932 har det klassiskt borgerliga blocket nått absolut majoritet i väljarkåren i fem riksdagsval: 1956, 1958, 1973, 1976 och 1979. Blockets bästa riksdagsval i modern tid, sett till väljarandel, var 2010 med 49,4 procent.

I valet 1956 valde Centerpartiet (Bondeförbundet) att fortsätta regera med Socialdemokraterna, som partiet hade styrt med sedan 1951, i stället för att gå över till M och L. Ett skäl var sannolikt att Socialdemokraterna fortsatt hade egen majoritet i dåvarande första kammaren.

I valet 1958 fick M, C och L 115 av 231 mandat, trots en absolut majoritet i väljarkåren. I valet 1973 fick M, C och L 48,8 procent. S och V fick 48,9 procent. Blocken fick lika många mandat, 175 vardera. KD låg med sina 1,8 procent under riksdagsspärren.

Stabil väljarandel i decennier – stora förluster sedan 2010

I 1920-talets tre riksdagsval fick de borgerliga partierna omkring 55 procent av rösterna. Det går dock att ifrågasätta om de tre partierna ska klumpas ihop särskilt under det tidiga 1920-talet. Föregångarna till dagens Liberalerna och Moderaterna var ofta motståndare till varandra.

Under 1930-talet tappade de borgerliga partierna mark. En botten på omkring 42 procent nåddes i valen under andra världskriget.

Efter andra världskriget stabiliserades stödet. I över 50 år, från 1948 till och med 1991, pendlade de borgerliga partiernas väljarandel mellan cirka 45 och drygt 50 procent.

År 1994 registrerade de borgerliga partierna sitt dittills sämsta valresultat med 41,4 procent. Väljarandelen steg sedan successivt till 2010, det bästa valet för det borgerliga blocket på 30 år.

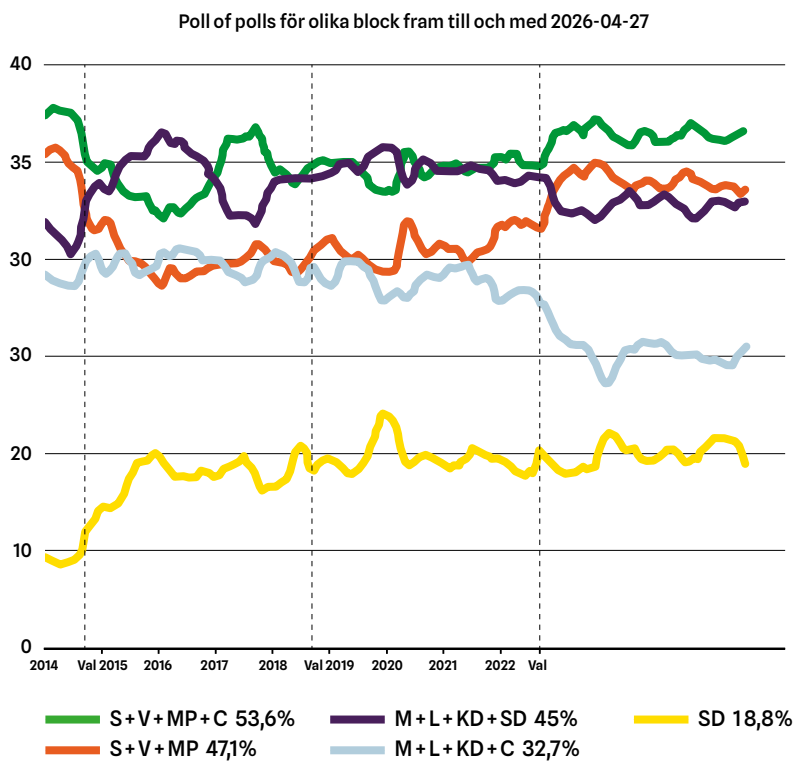
I valet 2014 blev det platt fall. De fyra borgerliga partierna tappade tillsammans 10 procentenheter och landade på 39,4 procent. Trots fyra år i opposition steg inte stödet nämnvärt i valet 2018. Partierna ökade marginellt till 40,2 procent.

Nästa markanta hack i kurvan kom i valet 2022. De traditionellt borgerliga partiernas väljarandel föll med 4,5 procentenheter till 35,7 procent.

Rekordlågt opinionsstöd för MCKDL

Per den 27 april 2026 redovisar pollofpolls.se att fallet fortsätter. Endast 32,7 procent skulle rösta traditionellt borgerligt om det vore val i dag. Det innebär att borgerligheten har tappat var tredje väljare sedan valet 2010.

Ett riksdagsvalresultat på 32,7 procent skulle vara den traditionella borgerlighetens sämsta någonsin. Det är också bland det lägre väljarstöd som hittills uppmätts i en opinionsundersökning för de borgerliga partierna.

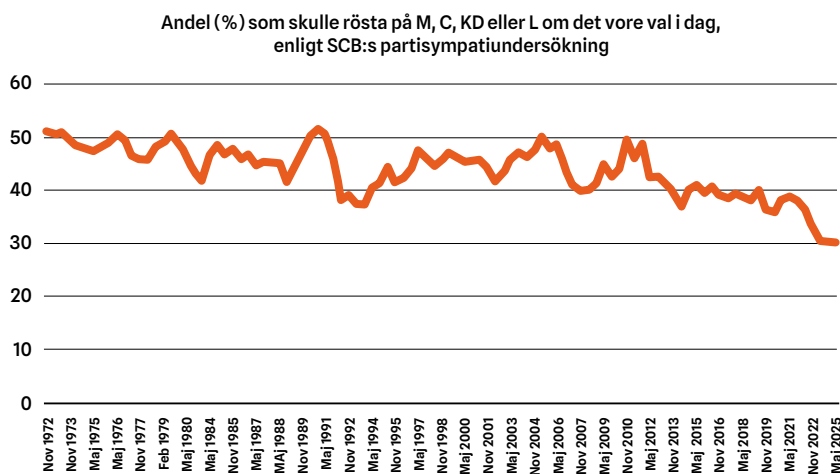


Den längsta enkelt tillgängliga tidsserien över opinionsundersökningar står Statistiska centralbyrån (SCB) för genom Partisymptatiundersökningen. Den sträcker sig tillbaka till 1972. SCB har mätt två gånger om året, i maj och november. Från och med 2024 mäter SCB en gång om året, i maj. Under vissa valår på 1970- och 1980-talet mätte SCB även i februari. Dessa mätningar inkluderas i den här rapporten.

I SCB:s senaste Partisymptatiundersökning, från maj 2025, skulle 30 procent rösta på något av de traditionellt borgerliga partierna. Så lågt har det samlade stödet aldrig tidigare varit i partisymptatiundersökningen.

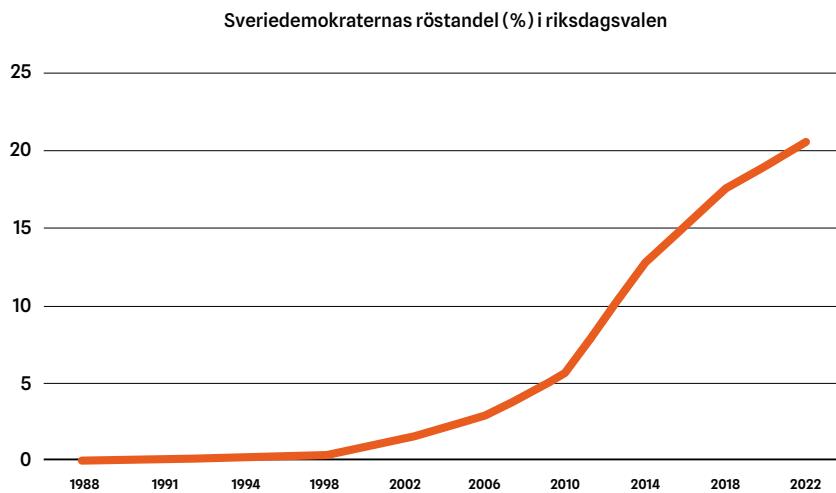
Nackdelen med SCB:s partisymptatiundersökning är de glesa mätintervallen. Sex till tolv månader är en lång tid i politiken. SCB har garanterat inte fångat varje topp och dal för det borgerliga blocket.

Verian (tidigare Sifo) har en tidsserie ända tillbaka till 1967 med månatliga mätningar. Statistiken är inte tillgänglig för publicering i denna rapport men har tidigare redovisats i media. En genomgång av dessa data styrker att den traditionella borgerligheten är nere på historiskt låga nivåer. Inte ens under Bildtregeringens tid var borgerlighetens stöd lika lågt som i dag.



Sverigedemokraternas framväxt

Sverigedemokraterna deltog för första gången i ett riksdagsval år 1988. Sedan dess har partiet gått fram i varje riksdagsval. I grafen från polls.se framgår dock att opinionsstödet har legat stabilt på omkring 20 procent i över tio år.



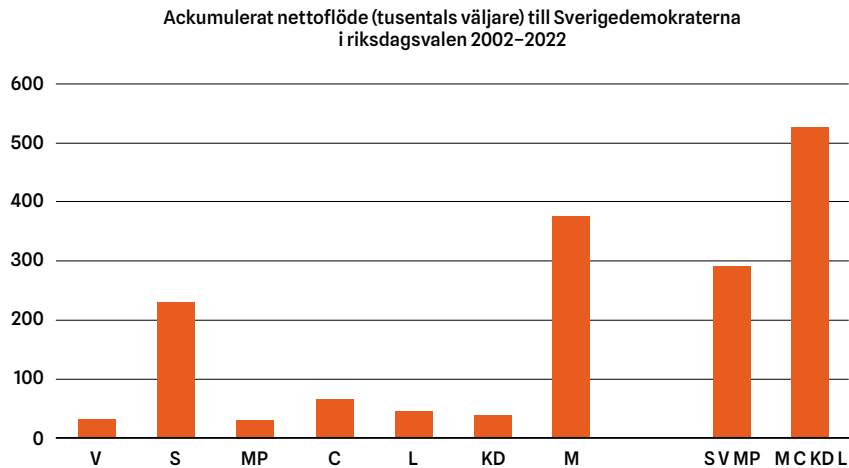
Varifrån har då Sverigedemokraterna hämtat sina väljare? Som för alla partier finns tre källor: Förstagångsväljare i respektive val, tidigare blankröstare eller soffliggare samt väljare som tidigare röstat på andra politiska partier. För den här rapporten är det intressanta hur väljarflödena ser ut mellan övriga politiska partier och SD.

Efter varje riksdagsval redovisar Valforskningsprogrammet vid Göteborgs universitet sin Valundersökning. I den beräknar forskarna nettoflödena mellan partierna. Väljarkåren förändras över tid. Nya väljare tillkommer för att de fyller 18 år medan vissa väljare försvinner för att de slutar rösta eller avlider.

Över 20 år förändras sammansättningen i väljarkåren avsevärt. En ackumulering av nettoflödena enligt Valundersökningarna under samma tid

kan ändå ge en bild av storheten i flödena. Det ska påpekas att grafen inte säger något om hur stor andel av sina väljare som respektive parti har förlorat till Sverigedemokraterna.

Moderaterna är det parti som i absoluta tal har mist flest väljare till Sverigedemokraterna. Moderaternas tapp är huvudorsaken till att det klassiska borgerliga blocket har förlorat över en halv miljon väljare till SD sedan 2002. Det är 80 procent fler än vad S, V och MP har blivit av med.

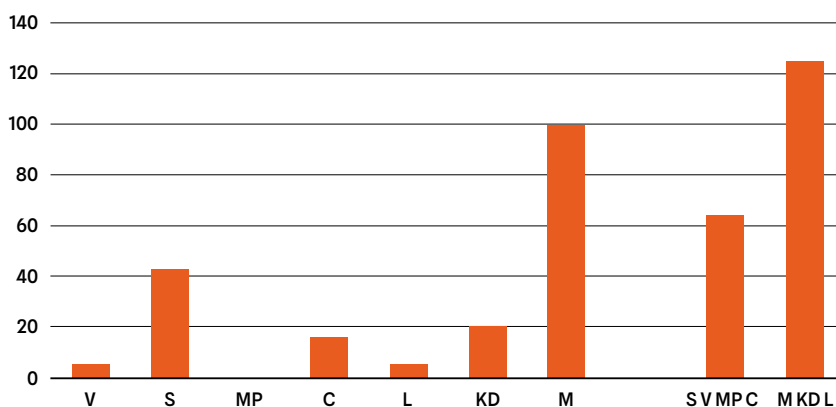


M, KD och L förlorar väljare under SD-samarbetet

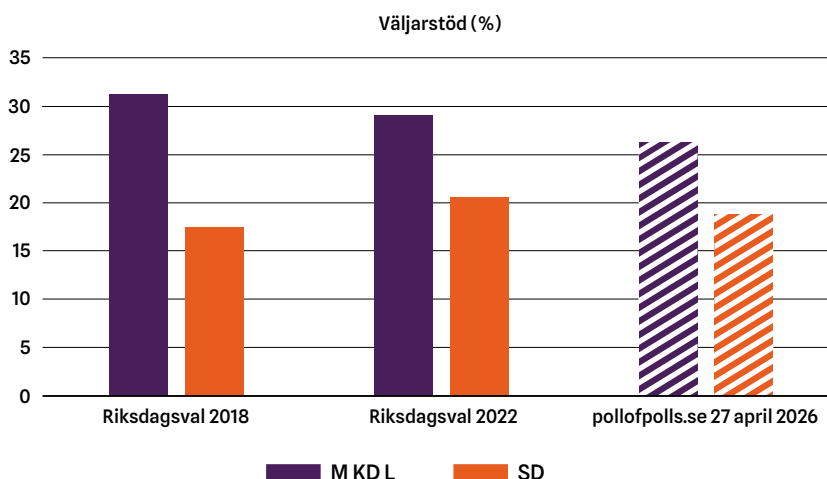
Det senaste riksdagsvalet som Moderaterna, Kristdemokraterna och Liberalerna ställde upp i som motståndare till Sverigedemokraterna var 2018. Valresultatet från 2018 är därför rimligt att utgå från i en undersökning av hur väljarstödet för M, KD och L har utvecklats sedan partierna började samarbeta med SD.

Bara mellan riksdagsvalen 2018 och 2022 förlorade Moderaterna netto 100 000 väljare till Sverigedemokraterna, enligt Valundersökningen 2022.¹ Liberalerna och Kristdemokraterna förlorade tillsammans 25 000 väljare. Totalt förlorade MKDL 125 000 väljare till SD. Det är betydligt fler än de 64 000 väljare som S, V, MP och C tillsammans förlorade under samma fyraårsperiod.

Nettoflöden (tusentals väljare) till Sverigedemokraterna mellan riksdagsvalen 2018 och 2022



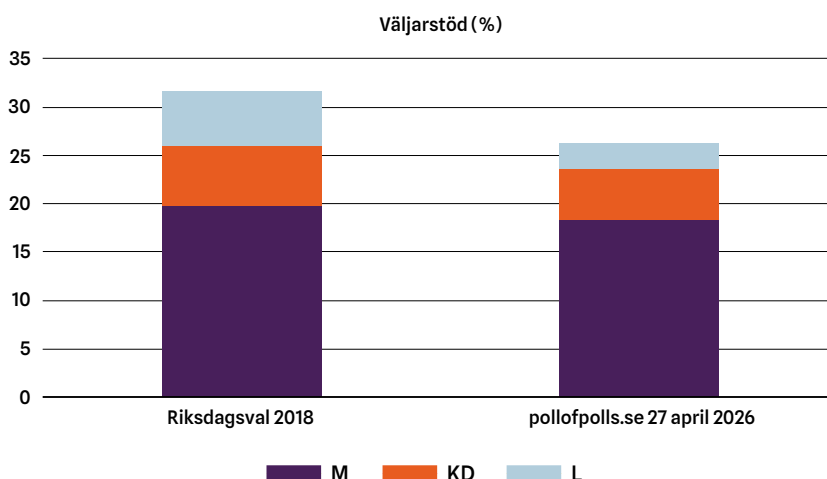
¹ Väljarna och Valet 2022. https://www.gu.se/sites/default/files/2024-05/Valjarna_och_valet.pdf



Jämfört med riksdagsvalet 2018 har Moderaterna, Kristdemokraterna och Liberalerna totalt tappat 5,3 procentenheter. Alla tre partier har förlorat väljare men Liberalerna har förlorat allra flest. Jämfört med 2018 har partiets stöd halverats. Partiet är nere på historiskt låga siffror.

Moderaterna ligger några procentenheter över lägstanivån i modern tid, men om dagens opinionsstöd skulle bli partiets valresultat skulle det bli det tredje sämsta sedan 1976. Det är dessutom möjligt att Moderaternas opinionsstöd hålls uppe av väljare som kan tänka sig att stödrösta på Liberalerna och Kristdemokraterna.

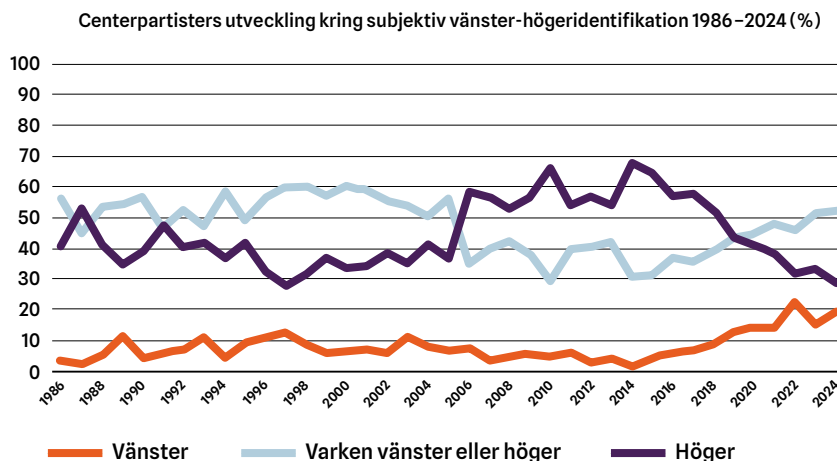
Om Liberalerna ska klara sig kvar i riksdagen behöver partiet öka med omkring 1,5 procentenheter jämfört med i dag. Hämtas de väljarna från Moderaterna hamnar M inte långt från nivån i katastrofvalet 2002.



Centerpartiet klarar sig bättre

Centerpartiet klarar sig jämförelsevis bättre än M, KD och L. Trots att partiet gick tillbaka i riksdagsvalet 2022 var väljarandelen (6,7 procent) högre än både 2010 och 2014. Per den 27 april 2026 ligger C på 6,4 procent i pollofpolls.se.

De senaste 20 åren har sammansättningen av Centerpartiets väljare förändrats, i riktning från landsbygds- till storstadsväljare. På senare tid har även de centerpartistiska väljarnas åsikter och självupplevda politiska identitet förändrats. SOM-institutet har närgranskat detta i antologin *I Rörelse*². I kapitlet ”Visst gör det ont att väljare. Varför skulle annars Centerpartiet välja?” framgår att andelen centerpartistiska sympatisörer som ser sig som höger är rekordlåg.



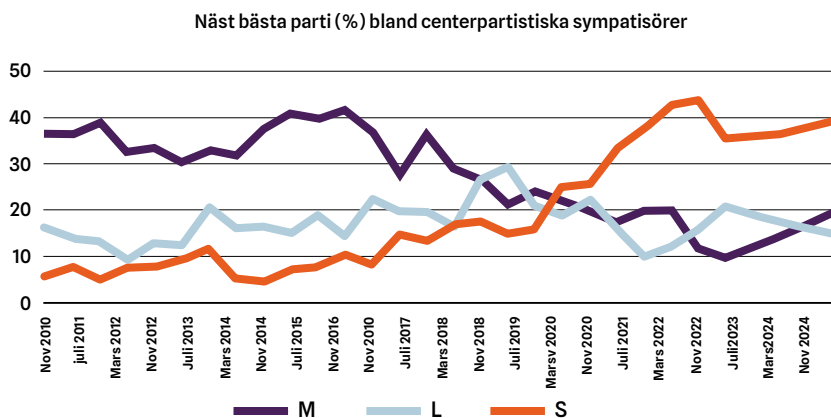
I samma kapitel framgår att centerpartistiska väljares åsikter i sakpolitiska frågor numera ligger närmare socialdemokratiska väljares än moderata väljares.

² Centerväljare mindre höger än någonsin | Göteborgs universitet.

I dag föredrar en absolut majoritet av Centerpartiets väljare Socialdemokraternas partiledare Magdalena Andersson som statsminister. Enligt Demoskop vill mellan fem och sju av tio centerväljare se Magdalena Andersson som statsminister. Bara en till två av tio föredrar Moderaternas Ulf Kristersson.^{3 4}

Socialdemokraterna har också seglat fram som de centerpartistiska sympatisörernas näst bästa parti. Omkring 4 av 10 centerpartister ser i dag S som näst bästa parti. Andelen centerpartister som ser Moderaterna som näst bästa parti har halverats.

Grafen visar utvecklingen sedan 2010 i SCB:s Partisympatiundersökning.⁵ Även Liberalerna har länge varit näst bästa parti för många centerpartister och inkluderas därför i redovisningen. Noterbart är emellertid att det nu är fler centerpartister som har S som näst bästa parti än som ser M eller L som näst bäst. För tio år sedan var det bara var tionde centerpartist som hade S som andraval.



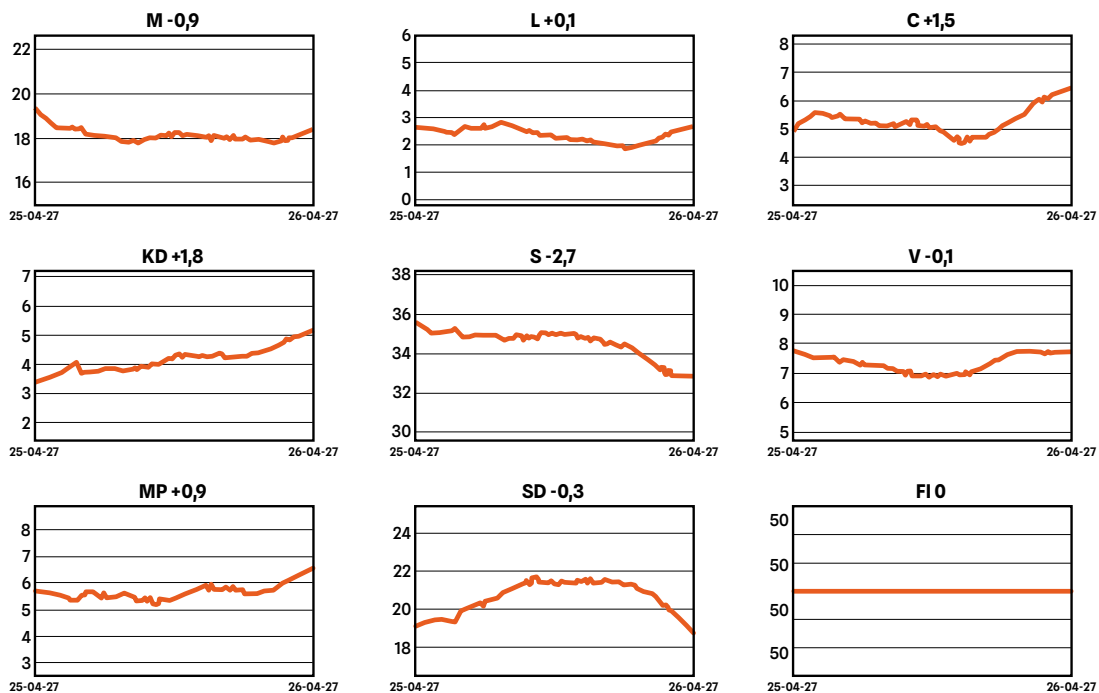
3 <https://www.svd.se/a/Ok99b/matning-jamnt-mellan-ulf-kristersson-och-magdalena-andersson-som-statsminister>

4 <https://timbro.se/smedjan/centerpartiets-drastiska-forvandling/>

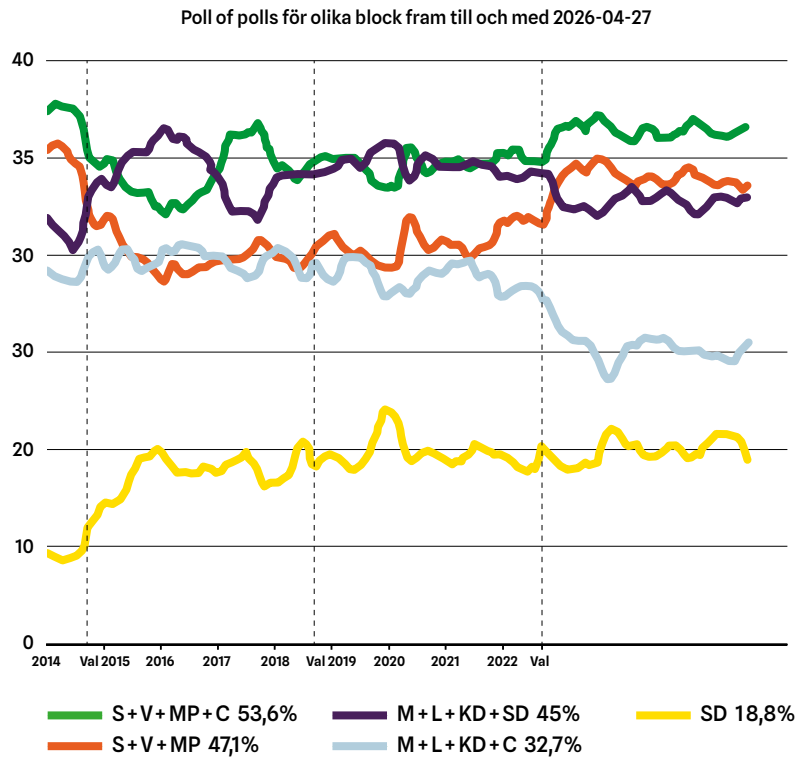
5 Partisympatiundersökningen. Näst bästa parti. Statistikdatabasen. https://www.statistikdatabasen.scb.se/pxweb/sv/ssd/START__ME__ME0201__ME0201D/Nastbastaparti190/

Utvecklingen de senaste tolv månaderna

Opinionen har varit stabil de senaste tolv månaderna, både för blocken och de enskilda partierna. Moderaterna har tappat knappt 1 procentenhet. Kristdemokraterna har gått fram med närmare 2 procentenheter. SD och L ligger i princip stilla. Bland oppositionspartierna har S tappat. Centerpartiet har gått fram med cirka 1,5 procentenheter och Miljöpartiet har vuxit med omkring 1 procentenhet. Vänsterpartiets stöd är så gott som oförändrat.



Blockmässigt har mycket litet skett. Per den 27 april är oppositionens försprång 8,6 procentenheter, enligt pollofpolls.se. Som grafen över blockens utveckling visar är oppositionens ledning historiskt stabil och historiskt långvarig. Tidsserien sträcker sig bara tillbaka till 2014, men man får gå tillbaka till sekelskiftet för att finna motsvarande uthålliga försprång.

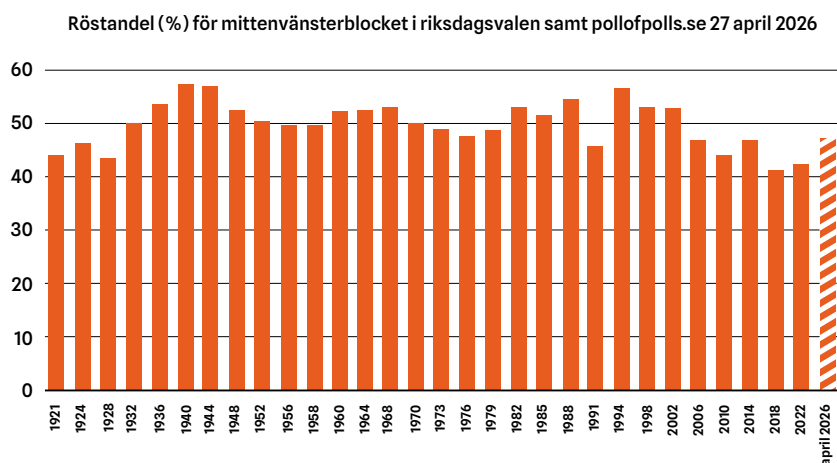


Det klassiska mittenvänsterblocket går relativt bra

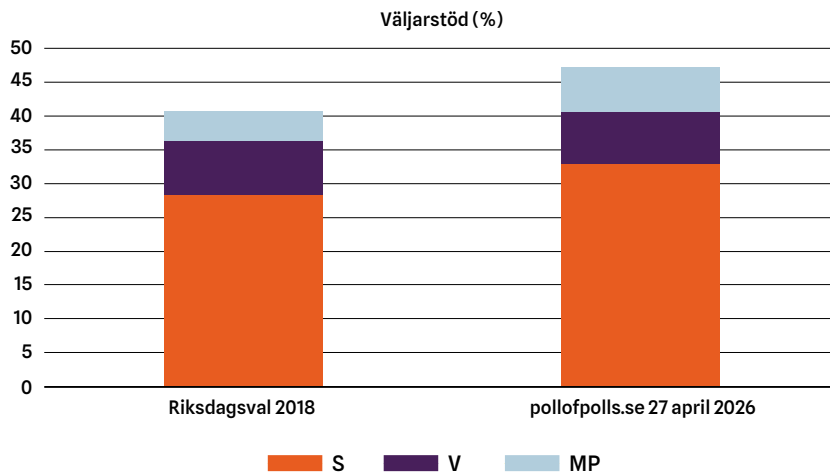
Förutom i valen 1976 och 1991 låg mittenvänsterblocket mycket nära eller över egen majoritet i väljarkåren under hela perioden 1932 till 2002. Allra högst var stödet i valen under andra världskriget och i valet 1994, efter Bildregeringen. Sedan riksdagsvalet 2006 har röstandelen varit lägre: som högst 46,8 procent i just valet 2006 och som lägst 41,2 procent i valet 2018. I valet 2022 växte stödet något till 42,2 procent.

I pollofpolls.se är det samlade stödet för S, V och MP 47,1 procent per den 27 april 2026.

Miljöpartiet inkluderas i mittenvänsterblocket från och med valet 1982 av samma skäl som Kristdemokraterna redovisas för det traditionellt borgerliga blocket även före KD:s riksdagsinträde. För åren 2006–2018 inkluderas Feministiskt Initiativ. Partiet var reellt en del av mittenvänsterblocket och valde till exempel att ingå i den socialdemokratiska gruppen i Europaparlamentet 2014–2019.



Uppgången de senaste åren för det traditionella mittenvänsterblocket står Socialdemokraterna och Miljöpartiet för. Båda partierna har gått fram jämfört med såväl valet 2018 som valet 2022.



Mönstret går igen

I princip hela västvärlden tappar särskilt klassiska borgerliga partier mark i förhållande till de högerpopulistiska, högnationalistiska och nationalkonservativa partierna. De nya högerpartiernas framväxt sker i flertalet fall främst på bekostnad av de klassiskt borgerliga partier som numera samarbetar högerut – och som i vissa fall ingår i samma block.

Norden

I Sverige blev Sverigedemokraterna större än Moderaterna i riksdagsvalet 2022 och har under innevarande mandatperiod varit lika stora eller större än M.

I Norge är högerpopulistiska Fremskrittspartiet större än Høyre, Kristelig Folkeparti och Venstre, de tre klassiskt borgerliga partier som tillsammans med FrP utgör det norska högerblocket. I valet 2025 fick FrP 23,8 procent. H, KrF och Venstre samlade bara 22,5 procent.

I Danmark samlade högnationalistiska Dansk Folkeparti, Danmarksdemokraterne och Medborgarpartiet tillsammans 17 procent i Folketingsvalet i mars. De klassiskt borgerliga partierna Venstre, Konservative Folkeparti och Liberal Alliance, som också ingår i det så kallade blå blocket, fick 27,1 procent. Det utgör den lägsta röstandelen på åtminstone 30 år. Venstre blev visserligen fortsatt störst på högerkanten men landade på beskedliga 10,1 procent. Dansk Folkeparti fick 9,1 procent.

Utvecklingen i både Danmark och Norge är intressant att följa. Länderna har ungefär samma partiflora som Sverige och dessutom en liknande tradition av blockpolitik. Däremot fick de betydligt tidigare än Sverige in högerextrema partier i sina parlament. I dag går det att konstatera att det som har skett hos våra grannar i stora drag har skett även i Sverige.

Även Finlands partilandskap liknar det svenska men landet har inte samma tradition av blockpolitik. I Finland fick Sannfinländarna 20,1 procent i

riksdagsvalet 2023. Moderaternas motsvarighet, Samlingspartiet, fick 20,8 procent. Det ska dock sägas att Samlingspartiet inte har förlorat väljare till Sannfinländarna på samma sätt som Moderaterna har förlorat väljare till SD.

Övriga västvärlden

Även i övriga västvärlden har högerpopulistiska, högerradikala, högernationalistiska eller nationalkonservativa partier på de flesta håll tagit över eller tävlar om ledartröjan till höger. Ett specialfall är USA där det klassiska högerpartiet, Republikanerna, har tagits över av högernationalistiska krafter.

I tabellen anges partinamnet på originalspråket för partier från Norden och engelsktalande länder. För andra partier anges namnet på svenska med partiförkortning på originalspråket.

Västland där ett högerpopulistiskt, högernationalistiskt eller nationalkonservativt parti är största parti till höger i aktuella opinionsundersökningar	Partinamn
Australien	One Nation
Danmark	Dansk Folkeparti är jämnstort med Venstre och Liberal Alliance
Frankrike	Nationell Samling (RN)
Italien	Italienska brödrskapet (Fdl)
Nederländerna	Partiet för frihet (PVV)
Norge	Fremskrittspartiet
Portugal	Allmänborgerliga Demokratiska alliansen (AD) och nationalkonservativa Nog! (CH) är jämnstora
Schweiz	Schweiziska Folkpartiet (SVP)
Storbritannien	Reform
Sverige	Sverigedemokraterna
Tyskland	Kristdemokratiska CDU/CSU och högernationalistiska AfD är jämnstora
Österrike	Österrikiska Frihetspartiet (FPÖ)

Det kanske främsta undantaget är Spanien där konservativa Partido Popular fortfarande är störst till höger, även om högernationalistiska Vox har vunnit mycket mark.⁶

⁶ Wikipedia. Opinion polling for the next Spanish general election.

I Finland blev Sannfinländarna jämnstora med Samlingspartiet (Moderaternas motsvarighet) i senaste valet men har sedan dess backat.⁷

I Belgien blev flamländska nationalistpartiet Vlaams Belang näst största högerparti i det senaste parlamentsvalet, som hölls år 2024.⁸

⁷ Wikipedia. Opinion polling for the 2027 Finish parliamentary election.

⁸ Wikipedia. 2024 Belgian federal election.

Slutsatser

Borgerligheten tvingas välja mellan S och SD

Sverigedemokraterna har släckt borgerlighetens stjärna i svensk politik. Väljartappet till SD gör att det klassiskt borgerliga blocket saknar alla möjligheter att på egen hand nå majoritet i riksdagen – ens om det skulle samla sig. Blocket är så djupt splittrat att det realt inte längre existerar på nationell nivå och i allt lägre utsträckning på kommunal och regional nivå. Det är främst de klassiskt borgerliga partier som har valt att närma sig SD som har drabbats av de största väljartappen på senare tid.

Även det traditionella mittenvänsterblocket har tappat mark över tid. Blocket har dock återhämtat sig en hel del och ligger i dag relativt nära 50 procent. Socialdemokraterna är ensamma jämnstora med det klassiska borgerliga blocket.

En effekt av utvecklingen är att det i princip är omöjligt att bilda majoritet i riksdagen utan endera Socialdemokraterna eller Sverigedemokraterna.

Den här rapporten visar hur hårt borgerligheten drabbats av detta dilemma. Aldrig tidigare har de fyra klassiskt borgerliga partierna haft ett så svagt samlat väljarstöd som under den här mandatperioden.

Moderaterna mister ledartröjan till höger

Moderaternas position som det ledande högerpartiet är hotad. Partiet ligger sedan en längre tid under SD i pollofpolls.se. Som rapporten visar har många liberalkonservativa partier i västvärlden tappat ledartröjan till högerradikala partier. Inget tyder på att Moderaterna skulle vara skyddade från samma öde.

Statsministerposten ger sannolikt en falsk trygghet. Lika litet som Moderaterna hade någon särskild omsorg om Centerpartiet under de borgerliga regeringsåren 1976–1982, lika litet ömmar i dag Sverigedemokraterna för Moderaterna.

Nyamko Sabunis val hemsöker Liberalerna

Av de tre partier som samarbetar med Sverigedemokraterna är det Liberalerna som väljarmässigt har drabbats värst. Partiets existens som riksdagsparti är hotad. Ytterst är det en konsekvens av partiets vägval år 2021 när man släppte sargen mot SD.

Inför det partiråd som tog beslutet propagerade Svend Dahl, chefredaktör för Timbros magasin Smedjan, för att Liberalerna skulle söka sig högerut. Han skrev bland annat:

”Att Liberalerna idag får mindre än tre procent i de sammanvägda opinionsundersökningarna är en konsekvens av det vägval den dåvarande partiledaren Jan Björklund gjorde hösten 2018. I och med januariavtalet upphörde Liberalerna att vara det alternativ för borgerliga, liberalt sinnade, väljare som partiet alltid tidigare varit.”⁹

Det var sannolikt fel redan då. I varje fall är läget för L om möjligt ännu värre i dag. Svend Dahls uppfattning, lätt parafraserad, verkar passa bättre på dagens situation än den han uttalade sig om för fem år sedan:

”Att Liberalerna idag får mindre än tre procent i de sammanvägda opinionsundersökningarna är en konsekvens av det vägval den dåvarande partiledaren Nyamko Sabuni gjorde våren 2021. I och med Tidöavtalet upphörde Liberalerna att vara det alternativ för borgerliga, liberalt sinnade, väljare som partiet alltid tidigare varit.”

Under Simona Mohamsson har Liberalerna politiskt närmat sig Sverigedemokraterna. Det är högst ironiskt att hon samtidigt surrar sig hårt vid den sverigedemokratiska masten.

Valet är inte avgjort än

Det händer att opinionen svänger kraftigt under ett valår. En sådan omsvängning kan inträffa även i år. Ibland anges opinionsskiftet år 2010 som stöd för Tidöpartiernas chans att hämta in oppositionens försprång. Problemen med det resonemanget är dock flera:

- Redan våren 2009, ett och ett halvt år före valet, kom den dåvarande alliansregeringen i princip ikapp oppositionen (S, V och MP). Oppositionen återtog ledningen men förlorade den igen under våren 2010.¹⁰ Opinionsen var alltså mer volatil än vad många minns i dag. Under inne-

⁹ <https://timbro.se/smedjan/de-liberala-karnvaljarna-star-pa-sabunis-sida/>

¹⁰ Wikipedia. Opinionsundersökningar inför riksdagsvalet i Sverige 2010.

varande mandatperiod har oppositionen behållit ledningen hela tiden, och det på en stabil nivå.

- Alliansregeringen hade betydligt högre förtroende i sakfrågor i förhållande till oppositionen än nuvarande regering.¹¹ Det var också fler som under 2010 ansåg att utvecklingen gick åt rätt håll jämfört med i dag.¹²
- Alliansregeringen hade en populär statsminister och finansminister i ett läge där ekonomin stod högt på agendan. Regeringen hade gynnats politiskt av den globala finanskrisen. Oppositionen å sin sida hade en relativt impopulär statsministerkandidat.¹³ ¹⁴ I dag är läget ett annat. Magdalena Andersson är populär, och varken regeringen eller ens statsminister- och finansministerpartiet har fått en skjuts av det oroliga omvärldsläget. Det är ovanligt, för att inte säga unikt.

Samtidigt är osvuret bäst. Mycket talar för ett maktskifte, men det är inte givet. Däremot är det i praktiken uteslutet att Sverige får en rent borgerlig regering efter valet i september. Det har Sverigedemokraterna sett till.

¹¹ Det nationella SOM-seminariet 2026. Väljarna betygsätter regeringen.

¹² Det nationella SOM-seminariet 2026. Stämningsslaget inför valet.

¹³ <https://www.expressen.se/nyheter/reinfeldt-utklassar-sahlin-i-ny-matning/>

¹⁴ <https://gupea.ub.gu.se/server/api/core/bitstreams/1e7db8aa-8fae-4d58-b04b-a1b59d7d763b/content>

Källor

För utblicken till omvärlden redovisas siffror från Wikipedia på respektive sida för information om kommande eller senast hållna parlamentsval.

Resultaten i de svenska riksdagsvalen är hämtade från Statistiska centralbyrån, SCB.

För opinionssiffror är det angivet vid respektive redogörelse om de är hämtade från SCB:s Partisympatiundersökning (PSU) eller om de är hämtade från pollofpolls.se.

För det nationella SOM-seminariet 2026 återfinns i rapporten använda data här:

<https://www.gu.se/som-institutet/resultat-och-publikationer/presentationer#accordion=5e778cbc-af0a-4949-9bf4-ae5bc8d096f7>

För de siffror som kommer från PSU har statistikdatabasen på SCB:s hemsida använts:

För Valresultat om det vore val i dag

https://www.statistikdatabasen.scb.se/pxweb/sv/ssd/START__ME__ME0201__ME0201A/Vid10/

För näst bästa parti

https://www.statistikdatabasen.scb.se/pxweb/sv/ssd/START__ME__ME0201__ME0201D/Nastbastaparti190/

Tankesmedjan Tiden vill
stimulera progressiv debatt kring de
avgörande utmaningar som samhället står inför:
klimatomställning, trygghet i förändring och
minskad jämlikhet.

Tankesmedjan Tiden vill visa att det är möjligt att driva
progressiv politik i en tid som är både globaliserad och lokal.
Vi vill visa att en sådan politik varken behöver vara dogmatisk,
låst vid sin historia eller ett resultat av kortsiktiga
kampanjstrategier och triangulering.

Vi deltar i den politiska debatten,
analyserar samhällsproblem, tar fram rapporter
med reformförslag och ordnar seminarier.

Tankesmedjan Tiden ger även ut
den socialdemokratiska
idétidskriften Tiden.